

# WONEN EN WERKEN IN EEN ZEE VAN RUIMTE



Rebecca van Lier | Interieurontwerpster

## Rebecca van Lier Interieurontwerp

*The Art of Living werd uitgenodigd om een artikel te schrijven over deze prachtig gerenoveerde woonboerderij uit 1721. Een pand met een scala aan mogelijkheden voor zowel wonen als werken. Het renoveren van dit pareltje tussen de landerijen was een flinke klus. Daarom riepen de bewoners de hulp in van interieurontwerper Rebecca van Lier om hen te begeleiden tijdens dit project. Na een grondige renovatie van tweeënhalf jaar is de boerderij getransformeerd tot een buitenverblijf waar de harmonie tussen wonen, werken en ontspanning duidelijk zichtbaar is.*





Stalen deur: De Rooy Steel Doors  
Draadmechanisme taatsdeur: FritsJurgens



Vloerluis: LINF vloerluisen

### WOONKEUKEN | STRAK DESIGN EN TOCH LEVENDIG

We komen binnen in de ruim opgezette woonkeuken. Het imposante kookeiland met aansluitend hierop de bar is precies waar deze ruimte om vraagt. Boven de bar pronkt een organisch vormgegeven bronskleurig hangarmatuur. De lamp biedt een prachtig aanzicht, zowel ingeschakeld als uitgeschakeld. Het natuursteen van het keukenblad van het kookeiland is met opzet anders gekozen dan dat van het aanrecht in de keukenwand. De combinaties van verschillende materialen, motieven en kleuren brengen de strakke vormgeving van de keuken tot leven. De opdrachtgever had al vroeg in het bouwproces zijn zinnen gezet op de stalen trap die nu in het

midden van de keuken staat. Rebecca opperde om leer te integreren in de traptreden. Het gebruik van leer is uiteindelijk een terugkomend element in het interieur geworden. Het leer zien we terug in een goudkleurige afwerking op de doorkijkhaard, maar is ook op andere plekken subtiel in het interieur verwerkt. Achter de doorkijkhaard bevindt zich een informele zithoek om via de beamer televisie te kijken op het onopvallende projectiescherm. De zachte groentint van de ligbank mengt mooi met de andere objecten in dit vertrek.



### LIVING | HARMONIEUS INTERIEURONTWERP

De renovatie van de boerderij begon met een nieuwe indeling van de plattegrond. Rebecca stelde voor om de benedenverdieping te openen en de ruimtes met elkaar te verbinden. De benedenverdieping is getransformeerd tot een open ruimte, waar toch subtiel zones zijn gecreëerd met behulp van glas en variatie in vloeren. Ook het plafond verspringt in hoogte, met een speels en verbindend effect als resultaat. Rebecca heeft er goed op gelet dat de meubels het vertrek vullen zonder massief te ogen. Daarom koos ze bijvoorbeeld voor een ovale eettafel, ronde zitmeubels en lichte lichtarmaturen. Door te werken met contrasten in materiaal en kleur deelt ze de grote ruimte visueel in een eetgedeelte en een zitgedeelte. Rebecca: "Ik let in mijn ontwerpen altijd op een harmonieuze verbinding tussen de elementen zodat elke hoek van de kamer visueel een samenhangend geheel wordt. Zo maakt het vloerkleed verbinding met de riante hoekbank, het losstaand lounge-element en de natuurstenen salontafel en vormt daarmee een intieme eenheid."



Keukenapparatuur: Gaggenau  
Kokendwaterkraan: Quooker Nederland  
Volledige realisatie maatwerk keuken en interieur: Het Interieurhuys | Het Badhuys



Maatwerk eettafel: Stefan Martens maatwerk in interieur



Lederen bekleding: **Alphenberg Leather**  
 Geluidsinstallaties: **Bang & Olufsen Ter Horst**  
 Interieurarchitect: **Rebecca van Lier Interieurontwerp**



Meubilair: **Novalis.O**

## MASTERBEDROOM | MAJESTUEUSE GELAAGDHEID

De masterbedroom, gelegen onder de nok van het dak, straalt grandeur uit door de enorme hoogte. De oorspronkelijk dichte deuren zijn vervangen door op maat ontworpen exemplaren van staal en zijn ingelegd met een speels patroon van glas en leer. Hedendaags design wordt hier afgewisseld met traditionele vormen. Wandspots benadrukken het reliëf van de authentieke ruwe bakstenen in de wand. De oude radiatoren zijn vervangen door energiezuinige radiatoren in klassieke stijl en de dragende balkconstructie is in het zicht gelaten. Niemand heeft door dat achter de donkere kastenwand een praktische pantry is gecreëerd. Om je geborgen te voelen in deze hoge ruimte is een blikvanger van formaat onontbeerlijk. Rebecca slaagde erin een stijlvolle kroonluchter te ontwerpen die veel ruimte inneemt zonder lomp te worden. Ze gebruikte luchtige kabels die het geheel body geven omdat het er zoveel zijn. Het albast in de stalen kokers geven de lamp een elegante en warme uitstraling. Samen met de boom die de hoogte inschiet, zorgt de kroonluchter voor een gelaagd effect in de inrichting.

## BADKAMER | INGETOGEN LUXE

Via de stalen wenteltrap komen we op de eerste verdieping van de boerderij. Ook hier is meer dan genoeg ruimte voor de bewoners en hun gasten. De hoge nok van het dak op de eerste verdieping doet de ruimte nog groter lijken. Aan het einde van de gang, voordat je de masterbedroom in stapt, passeer je de luxe badkamer. Elk detail is met zorg gekozen en de kleurcombinaties stralen een serene rust uit. Baden in het vrijstaande bad geeft je een gevoel van pure luxe. Mooi aan dit bad zijn de matte uitstraling en de strak vormgegeven staande kraan. Net als het bad, zijn de wasbakken gemaakt van het naadloze materiaal solid surface. De unieke vormgeving ervan is, samen met de minimalistische watervalkranen, een prachtig staaltje van vernuftig design. De Italiaanse wandtegels met subtiel reliëf stralen met hun natuurlijke tinten een tijdloze elegantie uit. In de douche is een infraroodpaneel gemonteerd, wat van het douchen een heerlijk spa-momentje maakt. Een discreet mozaïekpatroon in de douche voegt een vleugje speelsheid toe.



Gietvloer: **Kleijn Coatings**



Houten deur: **Strakk Interieur**  
 Leverancier badkamers: **SJARTEC Bath | Stones | Spa**

## ONTSPANNINGSRUIMTES | ONTHAASTEN IN HET KWADRAAT

Dit is een huis om te onthaasten en om vrienden te ontvangen. Het beschikt over maar liefst drie afzonderlijke ontspanningsruimtes: een gym, een biljartkamer en een bar. Daarnaast is de woning omringd door een royale tuin. De gym, met zijn vloer van leer in visgraatmotief, verdient een speciale vermelding. Het leer zorgt niet alleen voor een luxueuze uitstraling, maar zorgt ook voor comfort en een uitstekende akoestiek. Buiten nodigt een jacuzzi uit tot ultieme ontspanning, terwijl meerdere zithoeken in de tuin een gastvrije sfeer creëren. Te midden van de rustige, landelijke omgeving is het de perfecte plek om tot rust te komen en samen met vrienden het leven te vieren

## PARTNERS & LEVERANCIERS

Tekst: *Eefke Derks* | Fotografie: *Jaro van Meerten*

Interieurarchitect  
**Rebecca van Lier Interieurontwerp**  
 Oisterwijk | [www.rebeccavanlier.com](http://www.rebeccavanlier.com)

Volledige realisatie maatwerk keuken & interieur  
**Het Interieurhuys | Het Badhuys**, Breda  
[www.hetinterieurhuys.nl](http://www.hetinterieurhuys.nl) | [www.hetbadhuys.nl](http://www.hetbadhuys.nl)

Gietvloer  
**Kleijn Coatings**, Breda  
[www.kleijncoatings.nl](http://www.kleijncoatings.nl)

Vloerluik  
**LINFI vloerluiken**, Ede  
[www.linfi.nl](http://www.linfi.nl)

Houten deuren  
**Strakk Interieur**, Oostrum  
[www.strakk.nl](http://www.strakk.nl)

Stalen deuren  
**De Rooy Steel Doors**, Veenendaal  
[www.derooysteeldoors.com](http://www.derooysteeldoors.com)

Draaimechanisme taatsdeur  
**Frits Jurgens B.V.**, Kolham  
[www.fritsjurgens.com](http://www.fritsjurgens.com)

Lederen bekleding  
**Alphenberg Leather**, Waalwijk  
[www.alphenberg.com](http://www.alphenberg.com)

Maatwerk eettafel  
**Stefan Martens maatwerk in interieur**  
 Breda | [www.stefan-martens.nl](http://www.stefan-martens.nl)

Meubilair  
**Novalis.O**, Oisterwijk  
[www.novalis-o.nl](http://www.novalis-o.nl)

Kokendwaterkraan  
**Quooker Nederland**, Ridderkerk  
[www.quooker.nl](http://www.quooker.nl)

Keukenapparatuur  
**Gaggenau**, Hoofddorp  
[www.gaggenau.nl](http://www.gaggenau.nl)

Leverancier badkamers  
**SJARTEC Bath | Stones | Spa**, Leiden  
[www.sjartec.nl](http://www.sjartec.nl)

Geluidsinstallaties  
**Bang & Olufsen Ter Horst**, Utrecht  
[www.onlineplayshop.nl](http://www.onlineplayshop.nl)



Rebecca van Lier | Interieurarchitect



Jeroen Nooijens | Interieurbouwer



Eettafel: Molenaar Meubelen

# DE GERUISLOZE OVERGANG VAN HUIS NAAR APPARTEMENT

## Rebecca van Lier & JN Interieurbouw

De verhuizing van een vrijstaande woning naar een appartement gaat meestal gepaard met verlies aan woonoppervlak en contact met de buitenruimte. Dat gold niet voor de bewoners van dit appartement, die een deel van een toenmalige hotelvleugel konden transformeren tot woonruimte. Maar hoe maak je van een voormalige eetzaal een gezellige woonplek, zonder in eilandjes te vervallen of roomdividers te plaatsen? Interieurarchitect Rebecca van Lier en interieurbouwer Jeroen Nooijens vonden de oplossing.

### ENTREE | HAARD CENTRAAL

De inkomhal geeft links toegang tot de masterbedroom en rechts tot de woonruimte. Door het glas van de dubbele openslaande stalen deuren valt onmiddellijk het hoge haardmeubel op, dat precies tussen het zitgedeelte en de keuken staat. "Een centrale plek en bovendien zou een andere locatie ten koste gaan van de lichtinval door de ramen", zegt Rebecca van Lier. "Daarnaast is de elektrische haard hier functioneel voor zowel de keuken als de zitkamer. Je ziet het vuur van overal en ervaart dus ook overal de sfeer daarvan." Een mooi voorbeeld van het denken dat aan deze inrichting ten grondslag ligt. "We hebben de leefruimte volledig open gelaten, omdat het werken met roomdividers je beperkt in licht en ruimtelijk gevoel. En met de juiste positionering kun je toch aparte eenheden creëren."

### KEUKEN | VEEL BERGRUIMTE

En dat is precies wat de wens van de bewoners was. "Ik werk thuis en wilde een eigen werkplek, maar geen afgesloten kantoor", zegt de vrouw des huizes. "Dat is goed gelukt met mijn eigen bureau, dat door Rebecca tussen de keuken en de woonkamer is gesitueerd. De kast moest een modern element zijn met veel vakken, maar ik moest er ook zoiets functioneels als een printer in kwijt kunnen. Mijn man en ik zijn begin zestig en geen tuinliefhebbers. De stap van een vrijstaand huis naar een appartement was dus een logische, maar we vreesden het opgeslotene van kleine kamers op een zoveelste verdieping. Toen dit hotel verbouwd werd tot veertien appartementen zagen we onze kans schoon door er een op het gelijkvloers te kopen. Hier hebben we twee ruime terrassen en zeeën van woonruimte, dus wel



Taatsdeur: **Ervemo Metaaltechniek**



Lederen bekleding: **Alphenberg Leather**

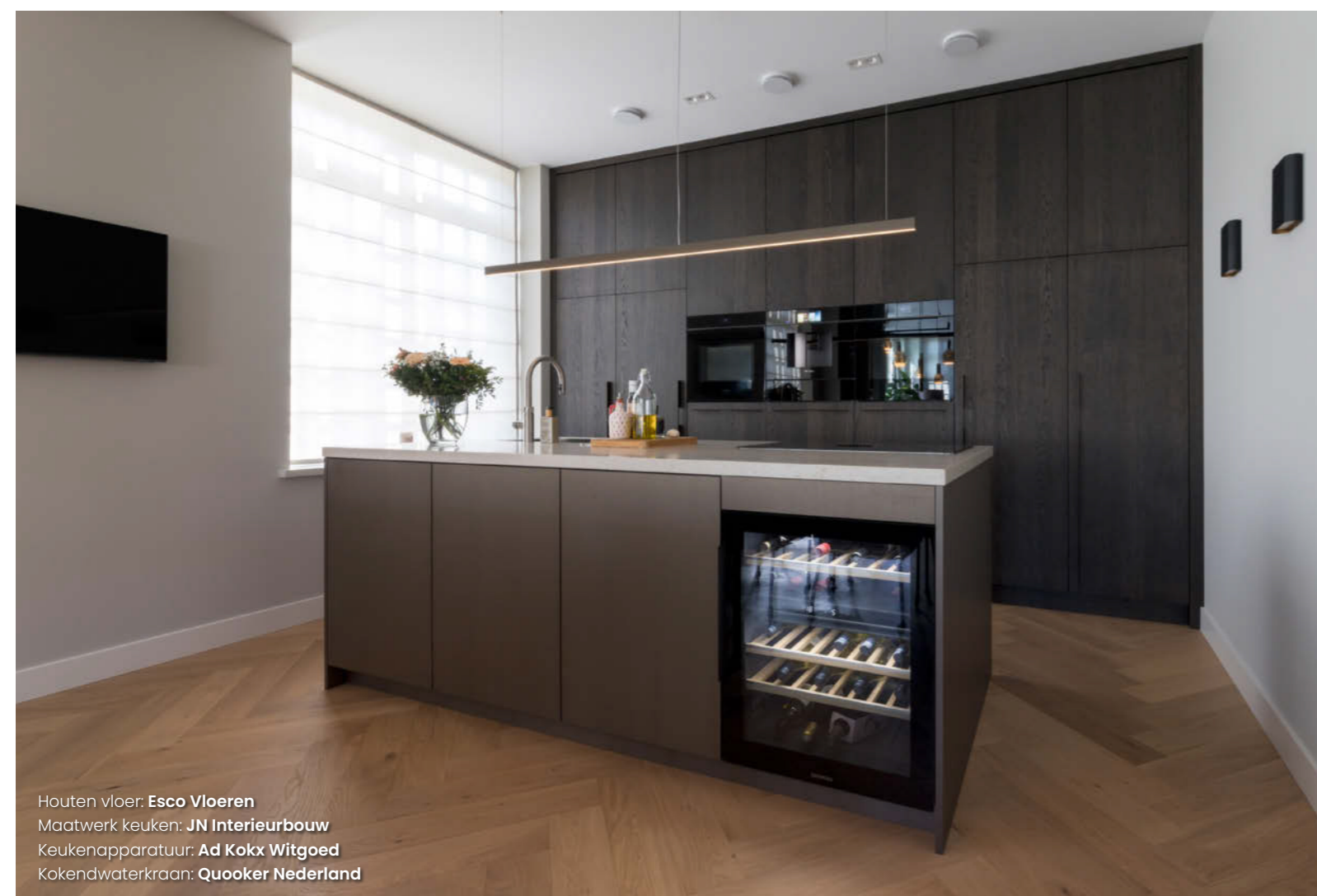
de lusten van een tuin maar niet de lasten. Als ik uit het raam kijk, kijk ik overal in onze prachtige grote tuin en over het mooie ven dat bij ons voor de deur ligt. De overstap was daardoor niet zo groot."

### ELEMENTEN | KNIPOOG NAAR HET VERLEDEN

Rebecca van Lier kende het monumentale pand uit de tijd dat het nog een hotel was. In het verleden heeft ze ook diverse hotelsuites en kamers ingericht voor verschillende hotels. Rebecca was dus bepaald niet onbekend met de specifieke indeling van dergelijke ruimtes. Zowel Rebecca als de bewoners hadden er vroeger meer dan eens gegeten. "Het hotel is gestript tot op het casco. We konden dus vanaf nul beginnen. En toch zijn er losse elementen, zoals een glas in lood raampje, bewaard gebleven", zegt Rebecca. "Ik heb voorgesteld dat ergens in het appartement te verwerken, bijvoorbeeld in de vloer, als een knipoog naar het verleden, maar dat idee is nog niet doorgevoerd."

### ZITKAMER | EENHEID DOOR EIKEN

Hoe creëer je een stilistische eenheid tussen drie delen? Dat is de verdienste geweest van JN Interieurbouw. De kasten die dit bedrijf maakte voor alle ruimtes zijn elk voorzien van een latjespatroon dat als stijkenmerk fungeert, zoals vroeger in de art deco. Ook de keuze van het materiaal (eiken) en de kleur waarin dit gebeitst is draagt aan die eenheid bij, evenals het brons van het kookeiland dat op andere plekken terugkeert. "Maar tegelijk was er de eis dat elk meubel voldoende bergruimte bevatte", zegt Jeroen Nooijens. "Het zwevende tv-meubel bevat meerdere lades en zelfs in het haardmeubel is onzichtbaar voor het oog een opbergplek voor spullen gemaakt."



Houten vloer: **Esco Vloeren**  
Maatwerk keuken: **JN Interieurbouw**  
Keukenapparatuur: **Ad Kokx Witgoed**  
Kokendwaterkraan: **Quooker Nederland**



Salontafels: **ERAS Interieurs**  
Raamdecoratie: **VPA Projectadvies**

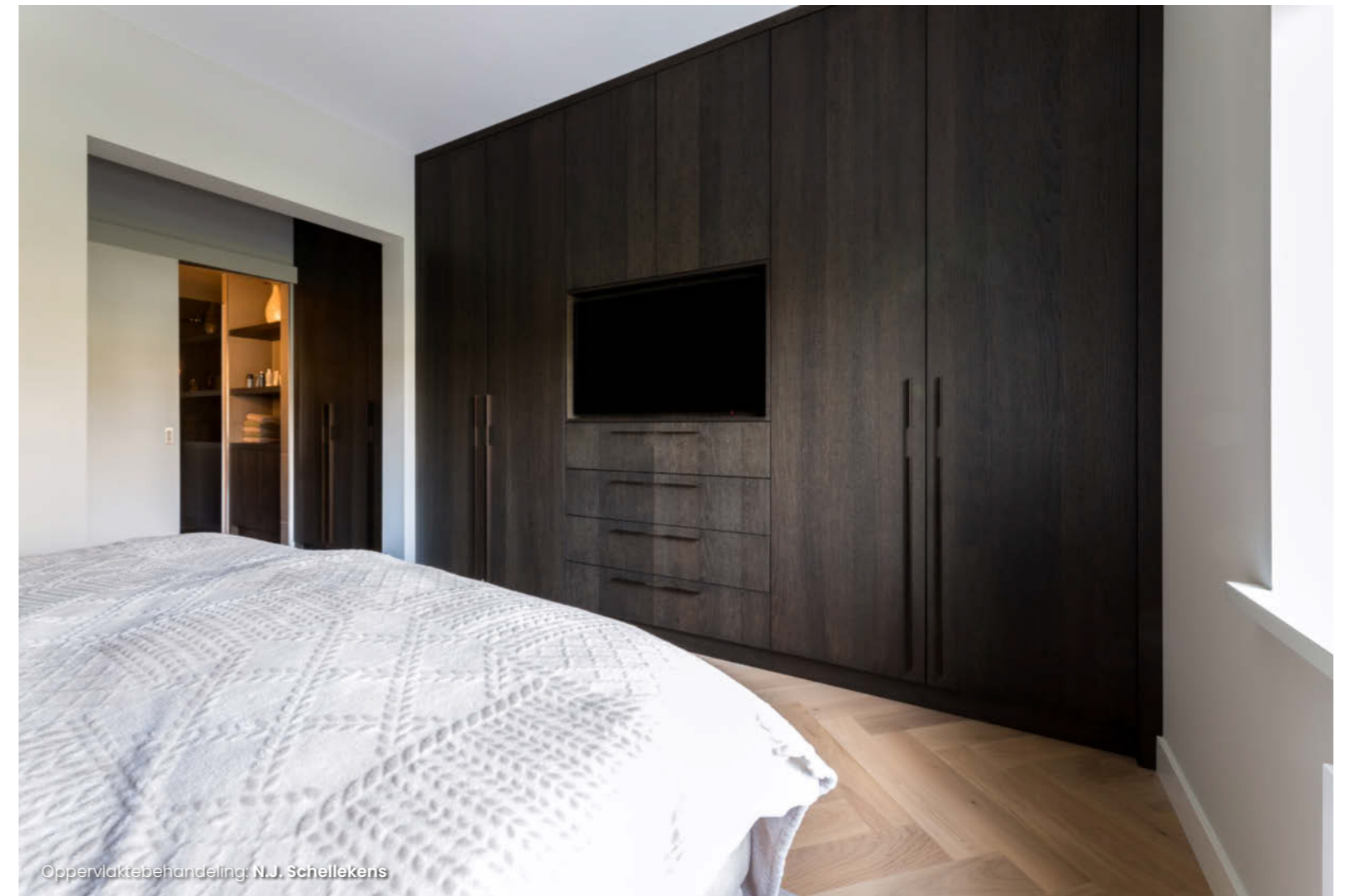


#### SLAAPVLEUGEL | FUNCTIONEEL EN DECORATIEF

Ook Rebecca van Lier is blij dat ze in een vroeg stadium haar ontwerp heeft kunnen voorleggen. "Zo kom je tot bijvoorbeeld een optimaal lichtplan, doordat er nog weinig is vastgelegd. Die vrijheid was zeker nodig in de slaapvleugel, want daar was de beschikbare ruimte niet zo overdadig als in de woonvleugel. De bewoners wensten echter een badkamer die niet alleen functioneel was maar ook decoratief. Er moest veel opbergruimte zijn, maar ook plek om onder meer handdoeken in het zicht te leggen en enkele objecten te plaatsen. Daarnaast wilden ze hier een tweede toilet. Dat zijn heel wat zaken om rekening mee te houden. Tegelijk wil je van zo'n slaapvleugel een aantrekkelijke ruimte maken. Zoiets lukt je enkel als je samenwerkt met een interieurbouwer. Ga je naar een standaard keukenzaak, dan hoor je al snel 'oh nee, dat kan niet'. Met maatwerk is in principe alles mogelijk."

#### ELEMENTEN | KNIPOOG NAAR HET VERLEDEN

Volgens Jeroen Nooijens is maatwerk niet alleen een kwestie van nauwkeurig meten maar ook van luisteren. Een meubel op maat past als een handschoen in de hoek waarvoor het is gemaakt en is tegelijk de exacte concretisering van wat de architect en de bewoners voor hun geestesoog zagen. "Als interieurbouwer hebben we veel tijd en aandacht in de voorkant van het proces gestoken. Ik heb de bewoners zelfs uitgenodigd in mijn werkplaats, zodat ze vóór afwerking kleine wijzigingen konden suggereren. Ik wil mijn opdrachtgevers volledig ontzorgen, altijd. Zo hebben wij alle meubels gemaakt voor een vakantiewoning in Kroatië. De opdrachtgevers waren zelf erg handig en wilden dan ook zelf monteren maar uiteindelijk zijn mijn collega en ik naar daar gereisd om de montage te verrichten. Achteraf waren ze daar heel blij, want ons perfectionisme leidde tot esthetische winst. Diezelfde winst hebben we ook in dit appartement bereikt. Dat streven naar totale ontzorging kost aanvankelijk meer tijd, maar later win je die stevast terug via een snellere, want foutloze montage."



Oppervlaktebehandeling: N.J. Schellekens

#### PARTNERS & LEVERANCIERS

Tekst: Jeroen Kuypers | Fotografie: Lizeth Ligthoet fotografie

Interieurarchitect  
**Rebecca van Lier Interieurontwerp**  
Oisterwijk | [www.rebeccavanlier.com](http://www.rebeccavanlier.com)

Keukenapparatuur  
**Ad Kokx Witgoed**, Eersel  
[www.adkokxwitgoed.nl](http://www.adkokxwitgoed.nl)

Raamdecoratie  
**VPA Projectadvies**, Oisterwijk  
[www.vpaprojectadvies.nl](http://www.vpaprojectadvies.nl)

Houten vloer  
**Esco Vloeren**, Westerhoven  
[www.escovloeren.nl](http://www.escovloeren.nl)

Maatwerk interieur & keuken  
**JN Interieurbouw**, Diessen  
[www.jninterieurbouw.nl](http://www.jninterieurbouw.nl)

Taatsdeur  
**Ervemo Metaaltechniek**, Oisterwijk  
[www.ervemo.nl](http://www.ervemo.nl)

Eettafel, fauteuils & aankleding  
**Molenaar Meubelen**, Udenhout  
[www.molenaarmeubelen.nl](http://www.molenaarmeubelen.nl)

Bed  
**Droomboulevard Oisterwijk**, Oisterwijk  
[www.droomboulevard-oisterwijk.nl](http://www.droomboulevard-oisterwijk.nl)

Kokendwaterkraan  
**Quoker Nederland B.V.**, Ridderkerk  
[www.quoker.nl](http://www.quoker.nl)

Lederen bekleding  
**Alphenberg Leather**, Waalwijk  
[www.alphenberg.com](http://www.alphenberg.com)

Oppervlaktebehandeling  
**N.J. Schellekens Oppervlaktebehandeling**  
Tilburg | [www.njschellekens.nl](http://www.njschellekens.nl)

Salontafels  
**ERAS Interieurs**, Tilburg  
[www.eras-interieurs.nl](http://www.eras-interieurs.nl)